

WYŻSZA SZKOŁA POLICJI W SZCZYTNIE



KOMUNIKAT

z badań ankietowych przeprowadzonych
na stacjonarnych i niestacjonarnych studiach pierwszego stopnia
na kierunku „Administracja” i „Bezpieczeństwo wewnętrzne”
oraz drugiego stopnia na kierunku „Bezpieczeństwo wewnętrzne”
prowadzonych w Wyższej Szkole Policji w Szczytnie
w roku akademickim 2011/2012.

Szczytno, wrzesień 2012 r.

1. Cel badania

Zasadniczym celem badania było uzyskanie od studentów Wyższej Szkoły Policji w Szczytnie opinii odzwierciedlających jakość organizacji i przebieg kształcenia na stacjonarnych i niestacjonarnych studiach pierwszego stopnia na kierunku „Administracja” i „Bezpieczeństwo wewnętrzne” oraz drugiego stopnia na kierunku „Bezpieczeństwo wewnętrzne”. Ponadto, badanie służyło zebraniu sugestii i oczekiwań studentów wobec Uczelni w powyższym zakresie. Zgromadzone w tym trybie informacje stanowią dodatkowy zbiór kryteriów, wg których następuje weryfikacja dotychczasowych i wyznaczenie nowych kierunków i obszarów działania w procesie doskonalenia jakości kształcenia w Wyższej Szkole Policji w Szczytnie.

2. Procedura badawcza

W badaniu udział wzięło 67,3 % studentów spośród wszystkich kształcących się w roku akademickim 2011/2012 w Wyższej Szkole Policji w Szczytnie. Najliczniejszą grupę w badaniu stanowili studenci studiów drugiego stopnia na kierunku „Bezpieczeństwo wewnętrzne” - 43,5% ankietowanych. Udział poszczególnych studentów w badaniu przedstawia poniższa tabela.

Tabela 1. Udział studentów w badaniu ankietowym.

Kierunek studiów	% studentów, którzy wzięli udział w badaniu	forma studiów	% studentów, z poszczególnych form studiów, którzy wzięli udział w badaniu
Administracja	21,9	stacjonarna	11,4
		niestacjonarna	10,4
Bezpieczeństwo wewnętrzne, studia pierwszego stopnia	34,6	stacjonarna	11,6
		niestacjonarna	23
Bezpieczeństwo wewnętrzne, studia drugiego stopnia	43,5	stacjonarna	22,5
		niestacjonarna	21,1

Studenci mieli możliwość wypowiedzenia się m.in. na temat:

- organizacji studiów oraz zajęć,
- materiałów i środowiska nauczania,
- relacji z pracownikami WSPol.,
- okoliczności utrudniających naukę własną,
- funkcjonowania systemu wspomagania kształcenia dla studentów WSPol (Kampus),
- ogólnej oceny studiów.

W trakcie badań wykorzystano kwestionariusz ankiety. Przyjęto w nim 5-stopniową skalę, opisującą wartości skrajne, charakterystyczne dla cyfr 1 i 5, gdzie poszczególne wartości oznaczały:

1	2	3	4	5
Zdecydowanie nie	Raczej nie	Nie mam zdania	Raczej tak	Zdecydowanie tak

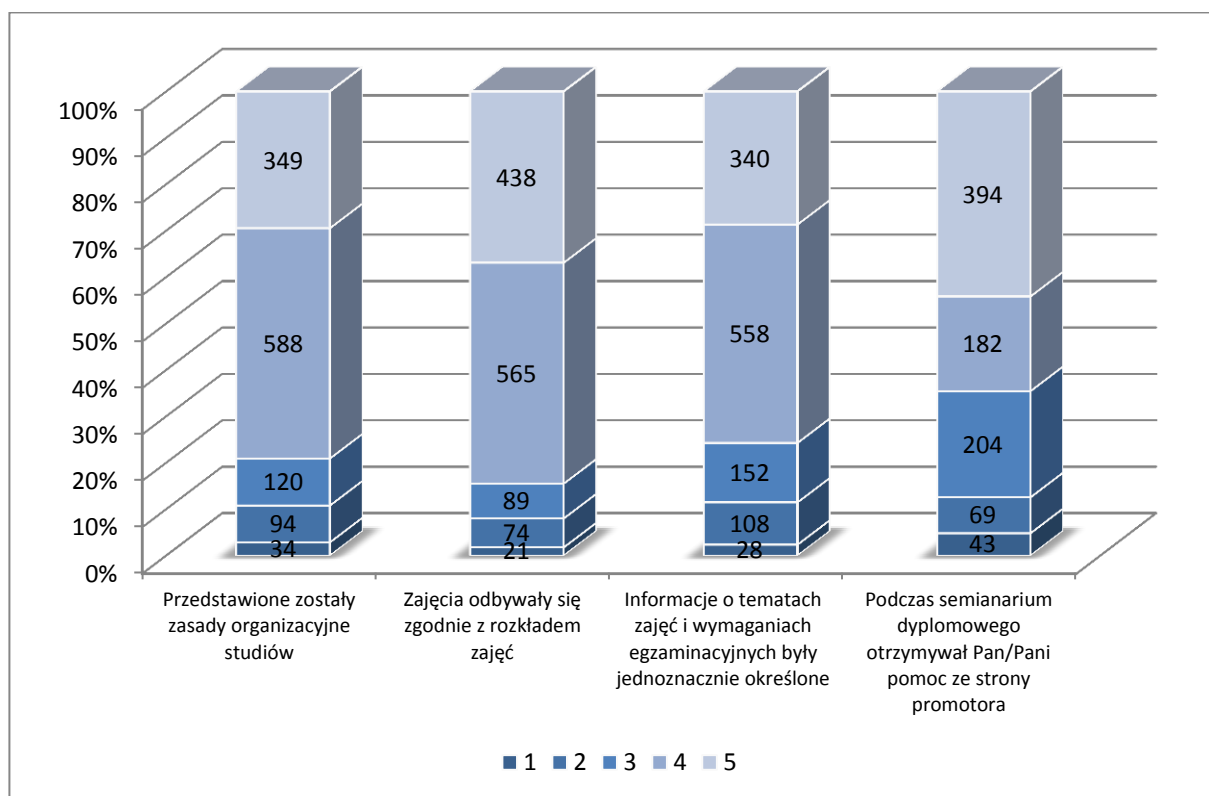
3. Analiza i interpretacja

Ankietowani pozytywnie ocenili prawie wszystkie obszary badań dotyczące organizacji i przebiegu kształcenia na wszystkich formach i kierunkach studiów. Z rozkładu przyznawanych ocen można stwierdzić, że zarówno studenci studiów pierwszego i drugiego stopnia przyznali zbliżone oceny w większości badanych obszarów.

A. Organizacja studiów

Wysoko oceniona została płaszczyzna dotycząca organizacji studiów. Większość ankietowanych odpowiedziała, że przedstawione zostały im zasady organizacyjne studiów (79% pozytywnych odpowiedzi). Większość ankietowanych stwierdziła również, że zajęcia odbywały się zgodnie z rozkładem zajęć (84% pozytywnych odpowiedzi). Ponad 75% ankietowanych uznała, że informacje o tematach zajęć i wymaganiach egzaminacyjnych były jednoznacznie określone. Ankietowani w 64% pozytywnie ocenili pomoc ze strony promotora podczas seminarium dyplomowego. (Wykres 1).

Wykres 1. Organizacja studiów



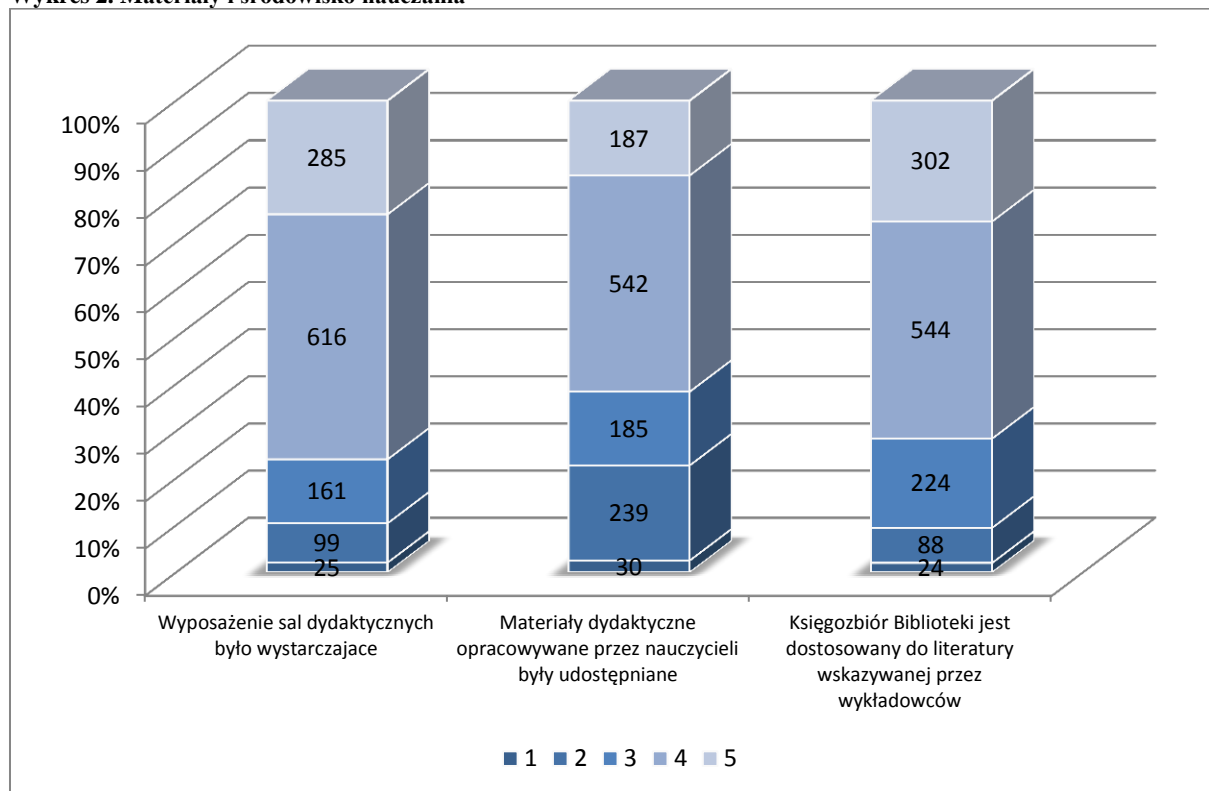
B. Materiały i środowisko nauczania

Ankietowani korzystnie ocenili również materiały i środowisko nauczania. Aż 76% badanych oceniło wyposażenie sal dydaktycznych jako wystarczające.

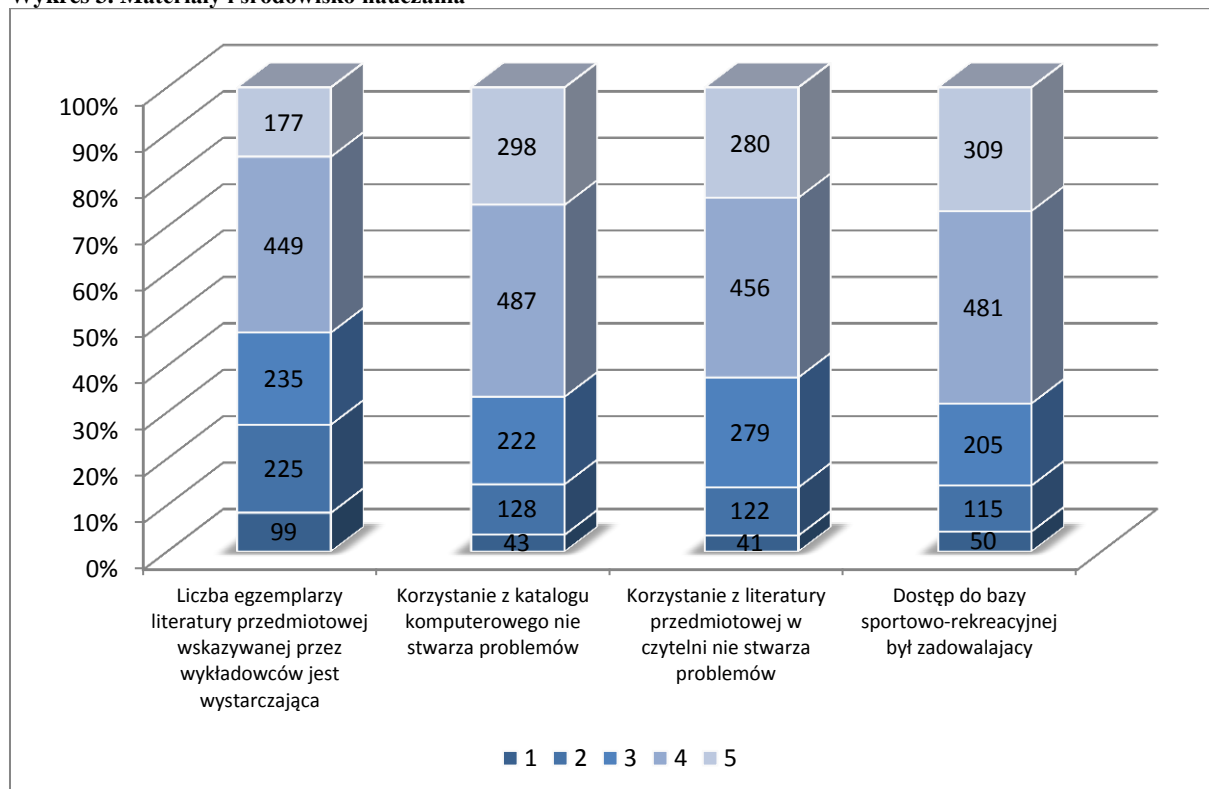
Równie wysoko oceniono księgozbiór Biblioteki, który według zdecydowanej większości studentów (72%) jest dostosowany do literatury wskazywanej przez wykładowców, podobnie jak korzystanie z katalogu komputerowego nie stwarzało badanym problemów (66% pozytywnych odpowiedzi).

Ponad 60% studentów pozytywnie wypowiedziało się odnośnie możliwości korzystania z literatury przedmiotowej w czytelnii. Nieco słabiej natomiast oceniono liczbę egzemplarzy literatury przedmiotowej wskazywanej przez wykładowców, bowiem udzielono prawie 27% negatywnych odpowiedzi na wszystkich badanych kierunkach studiów. 66% ankietowanych studentów uważa, że materiały dydaktyczne opracowywane przez nauczycieli były udostępniane. Studenci (68%) uznali, że dostęp do bazy sportowo-rekreacyjnej jest zadowalający. (Wykresy 2-3).

Wykres 2. Materiały i środowisko nauczania



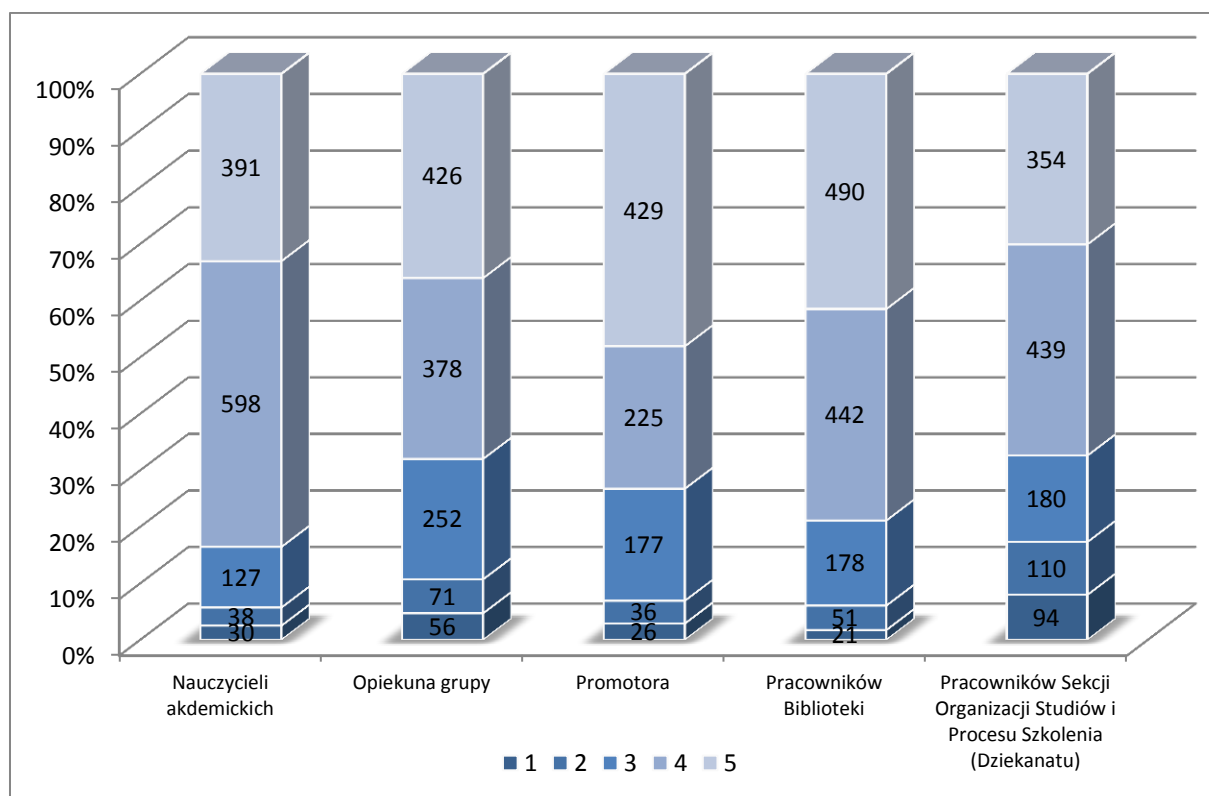
Wykres 3. Materiały i środowisko nauczania



C. Relacje z pracownikami Szkoły

Relacje z pracownikami WSPol ocenione zostały przez ankietowanych dosyć wysoko. Najwyżej ocenione zostały kontakty z nauczycielami akademickimi (84% badanych) oraz z pracownikami Biblioteki (79%). Wszystkie grupy pozytywnie oceniły również współpracę z promotorami (73% badanych), oraz z opiekunami grupy (68% pozytywnych odpowiedzi). 67% studentów pozytywnie oceniła również współpracę z pracownikami Sekcji Organizacji Studiów i Procesu Szkolenia, chociaż pojawiło się tu 17% negatywnych odpowiedzi. (Wykres 3).

Wykres 3. Relacje z pracownikami Uczelni



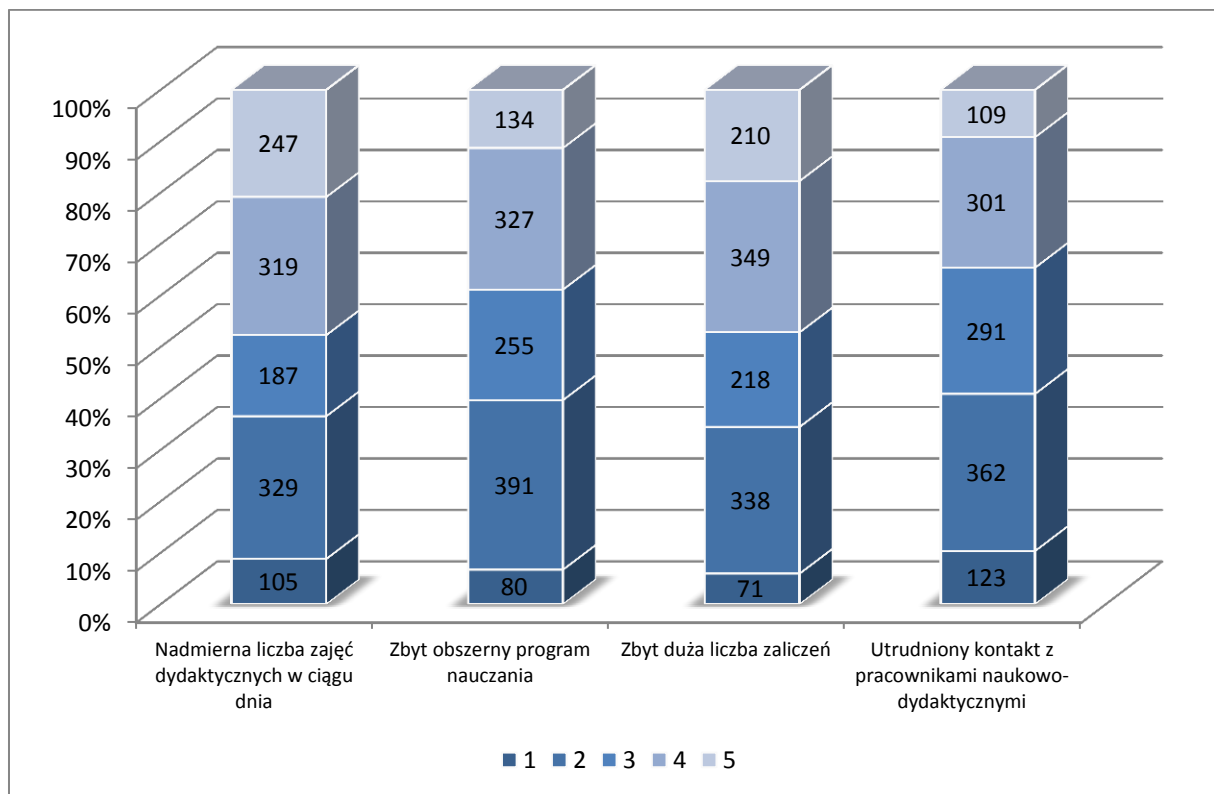
D. Okoliczności utrudniające naukę własną

Wskazując okoliczności utrudniających naukę własną ankietowani wymieniali w kolejności:

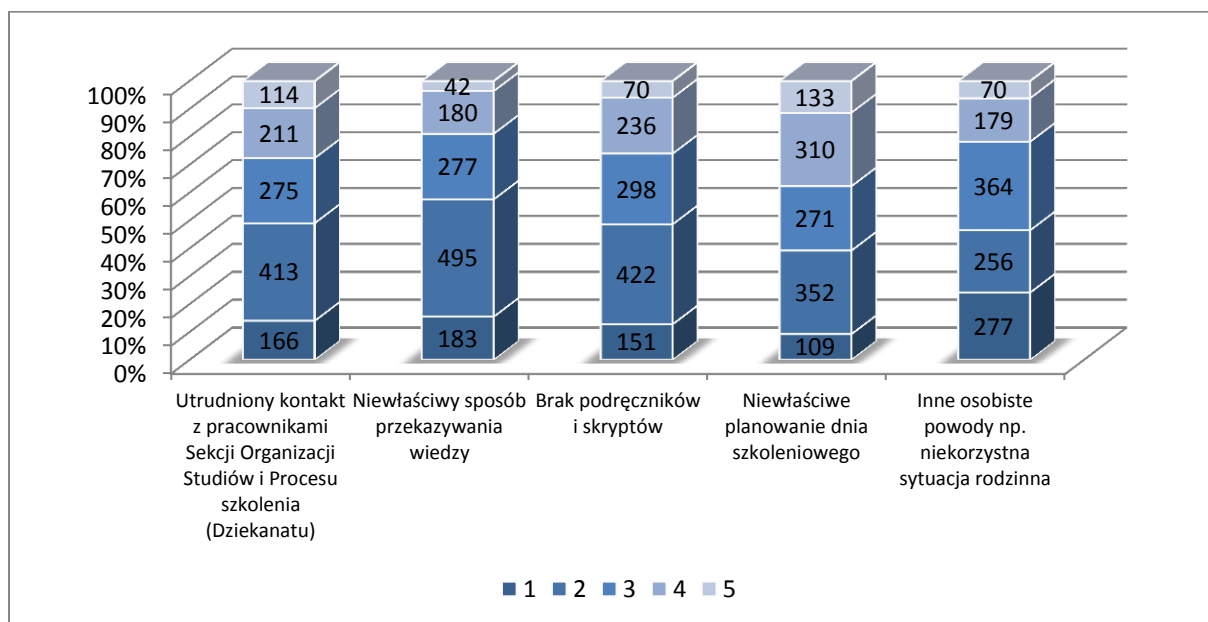
- nadmierna liczba zajęć dydaktycznych w ciągu dnia (48 % badanych);
- zbyt duża liczba zaliczeń (47% ankietowanych);

- zbyt obszerny program nauczania (39% ankietowanych);
- niewłaściwe planowanie dnia szkoleniowego (38%);
- utrudniony kontakt z pracownikami naukowo-dydaktycznymi (35% badanych);
- utrudniony kontakt z pracownikami Sekcji Organizacji Studiów i Procesu Szkolenia (28%);
- brak podręczników i skryptów (26%);
- inne osobiste powody np. niekorzystna sytuacja rodzinna (22%);
- niewłaściwy sposób przekazywania wiedzy (19%).
- zbyt duża liczba zaliczeń (46%). (Wykresy 4-5).

Wykres 4. Okoliczności utrudniające naukę własną



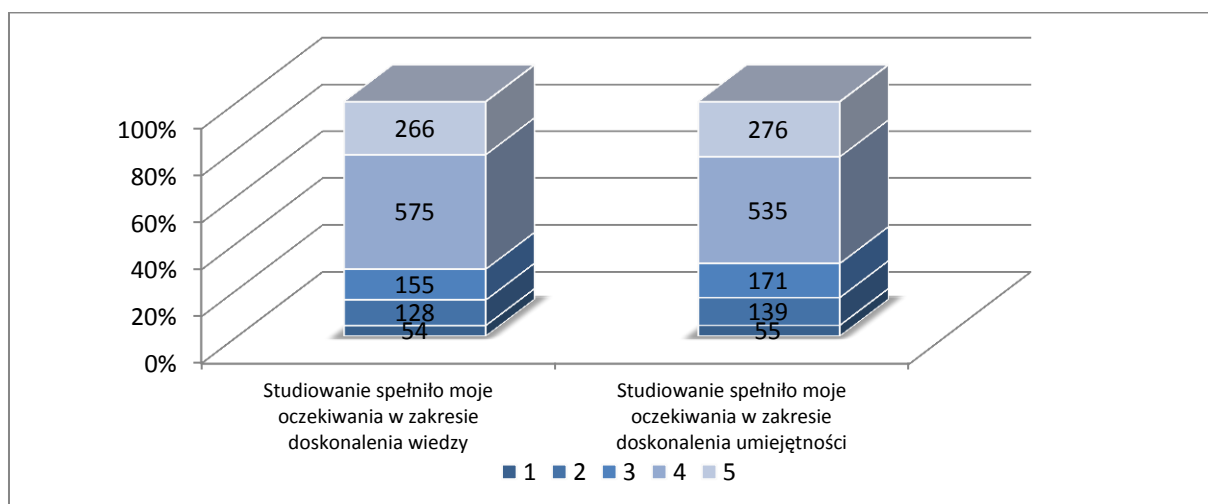
Wykres 5. Okoliczności utrudniające naukę własną



E. Ogólna ocena studiów

Według ankietowanych studiowanie spełniło ich oczekiwania w zakresie doskonalenia wiedzy (pozytywnej oceny udzieliło aż 71% ankietowanych), jak również, że studiowanie spełniło ich oczekiwania w zakresie doskonalenia umiejętności (69% pozytywnych odpowiedzi). (Wykresy 6).

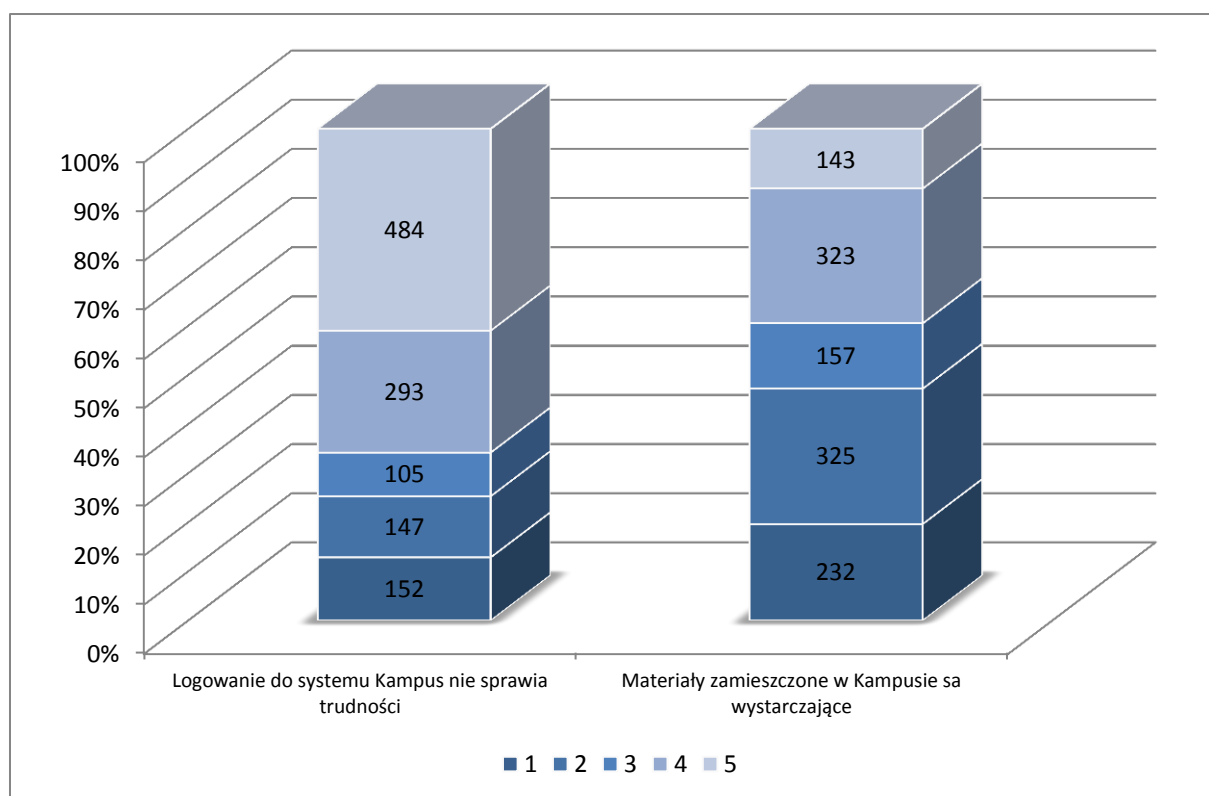
Wykres 6. Ogólna ocena studiów



F. Funkcjonowanie systemu wspomaganie kształcenia dla studentów WSPol (Kampus).

Mniej korzystnie wypadł obszar dotyczący funkcjonowania systemu wspomaganie kształcenia dla studentów WSPol (Kampus). Wprawdzie większość studentów przyznała, że logowanie do systemu Kampus nie sprawiało im trudności (66%) ale prawie połowa ankietowanych odpowiedziała, że materiały zamieszczane w Kampusie są niewystarczające w stosunku do ich potrzeb (47% negatywnych odpowiedzi). (Wykres7).

Wykres 7. Funkcjonowanie systemu wspomaganie kształcenia dla studentów WSPol. (Kampus)



Ankietowani mieli również możliwość swobodnego wyrażenia opinii, uwag, wniosków oraz propozycji dotyczących studiów. Z możliwości tej skorzystało 16,74% wszystkich badanych. Najwięcej uwag mieli studenci na studiach stacjonarnych pierwszego stopnia, na kierunku „Bezpieczeństwo wewnętrzne”.

Uwagi dotyczące systemu wspomaganie kształcenia dla studentów (Kampus):

- powinno być zamieszczane więcej materiałów dydaktycznych na kampusie, materiały są często nieaktualne, niewystarczające;
- problemy z logowaniem;
- powinny być bardziej czytelne zakładki w systemie;

- powinny być zamieszczanie godziny konsultacji wykładowców;
- uruchomić forum dla wykładowców i studentów.

Inne uwagi, wnioski i propozycje ankietowanych związane ze studiowaniem w WSPol:

- nieodpowiedni plan zajęć;
- powinno być więcej informacji na stronie internetowej Uczelni, uaktualnić plany zajęć;
- zbyt obszerny zakres materiałów w jednym przedmiocie, nie powinno się łączyć przedmiotów;
- zlikwidować zaliczenie z oceną na koniec semestru;
- zbyt dużo zjazdów, źle rozplanowane zajęcia na studiach niestacjonarnych;
- zwiększyć ilości zajęć praktycznych;
- zbyt dużo teorii, więcej zajęć praktycznych;
- niekompetentne osoby prowadzą zajęcia w zastępstwie;
- nauczyciele prowadzą zajęcia bez zaangażowania;
- utrudniony kontakt z wykładowcami - poza zajęciami, trudno ich znaleźć;
- utrudnienia przy zaliczaniu różnic programowych;
- zła organizacja zapisów na seminaria;
- niedostępność promotora;
- zwiększyć dostępność dla studentów do SOSiPS;
- źle zorganizowana praca w SOSiPS;
- godziny otwarcia SOSiPS nie odpowiadają potrzebom studentów;
- niemiała obsługa w SOSiPS, niekompetentni pracownicy;
- większe nagłośnienie kół naukowych;
- dni rektorskie nie powinny być odwoływane z dnia na dzień;
- źle wyposażone sale w budynku 28B (zniszczone krzesła i ławki);
- poprawić warunki w domu studenckim, za mało miejsc;
- brak baru na terenie WSPol;
- brak przerwy obiadowej na studiach niestacjonarnych;
- brak podręczników w Bibliotece;
- brak rozpowszechniania informacji dla studentów;
- mało dostępne obiekty sportowe;
- zwiększyć ilości zajęć sportowych (zawody, turnieje).

4. Podsumowanie i konkluzje

Reasumując należy stwierdzić, że ankietowani pozytywnie ocenili prawie wszystkie obszary badania dotyczące organizacji i przebiegu kształcenia na studiach pierwszego i drugiego stopnia realizowanych w roku akademickim 2011/2012 w WSPol. Pojawiły się jednak nieliczne negatywne uwagi. W związku z tym w celu doskonalenia jakości procesu kształcenia w Wyższej Szkole Policji w Szczytnie należałoby ustalić przyczynę nawet tych nielicznych słabiej ocenianych elementów i wprowadzić działania naprawcze.

Opracowała: A. Rykowska